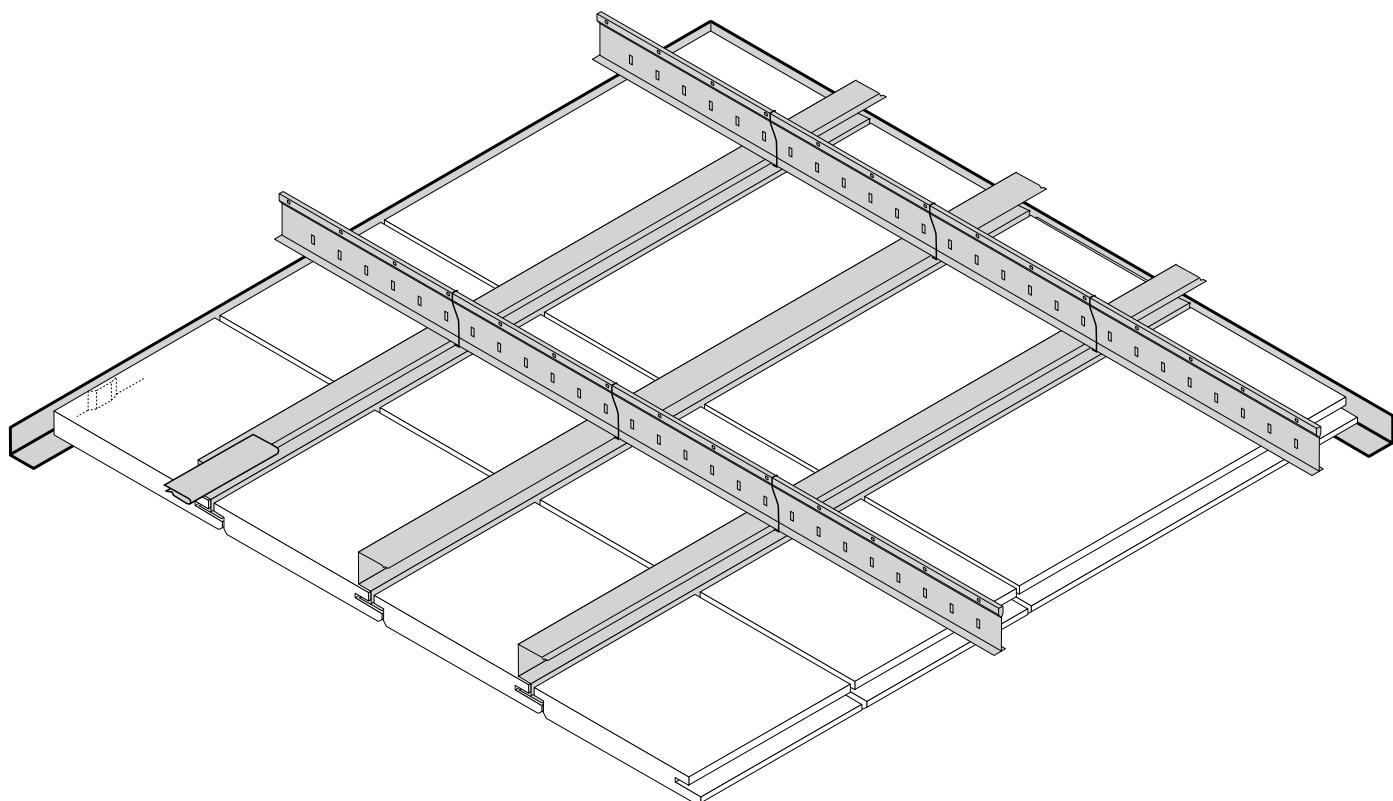


Installation System D



System D är ett dolt system av galvaniserat stål som ger möjlighet till ett enkelt monolitiskt undertakssystem utan synliga profiler.

Systemet omfattar bärprofiler, D-profiler, L-lister, pendlar och diverse tillbehör. Systemet monteras antingen direkt mot bjälklaget eller nedpendlat till önskad höjd med full demonterbarhet.

Rockfon Nova kant D i modulstorlek 600x600, 1200x600, 1200x300 och 1200x1200 mm kan användas.

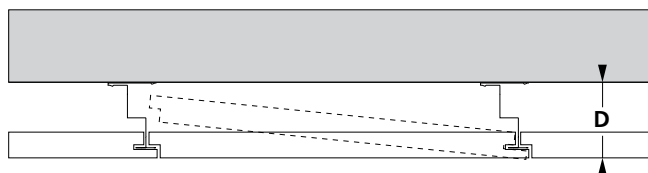
System D

Beskrivning

System D är ett galvaniserat dolt montage-system som kan användas vid montage av Rockfon skivor med kant D.

Det består av bärprofiler, D-profiler och vägglister. Rockfon skivor med kant D monteras och demonteras lätt i detta system som därmed skapar ett estetiskt tilltalande, dolt och demonterbart undertak.

System D kan antingen nedpendlas eller fästas direkt mot underlaget med en mängd olika pendlar och direktfästen.



D = Minsta montagehöjd för enkelt montage och demonterbarhet.

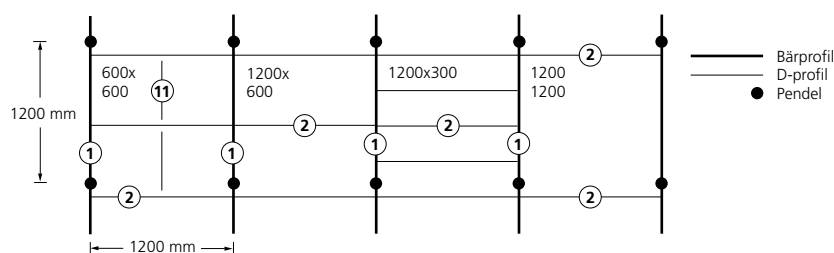
Minsta montagehöjd D (mm)		
Skivtjocklek	Modulstorlek	D
18	600 x 600	50
	1200 x 600	
	1200 x 300	
25	1200 x 1200	67

Belastningskapacitet	
Maximal utbredd last (kg/m ²)	
Modulstorlek (mm)	Pendelavstånd 1200 mm
600 x 600	8,9
1200 x 600	8,9
1200 x 300	8,9
1200 x 1200	8,9

För ytterligare information och detaljer angående belastningskapacitet kontakta Rockfon.

System D

Alternativa layouter och placering av pendlar



Materialspecifikation och beräknad förbrukning											
Mängd/m ²	①	②	③	④	⑤	⑥	⑦	⑧	⑨	⑩	⑪
Bärprofiler och pendlar c/c 1200 mm	Bärprofil ⁵⁾ L: 3700 mm	D-profil ¹⁾ L: 4000 mm	Justerbar pendel ^{4,5)}	Direktfäste ⁵⁾	Klämbleck ⁴⁾	Trådclips ⁵⁾	Skarvbleck	L-list L: 3000 mm	Skugglist L: 3000 mm	Väggfjäder	L-profil ²⁾ L: 1195 mm
Modulstorlek (mm)											
600 600	0,85 lpm	1,68 lpm	0,70 st	0,70 st	1,40 st	1,40 st	0,42 st	3)	3)	3)	
1200 300	0,85 lpm	3,36 lpm	0,70 st	0,70 st	2,80 st	2,80 st	0,84 st	3)	3)	3)	
1200 600	0,85 lpm	1,68 lpm	0,70 st	0,70 st	1,40 st	1,40 st	0,42 st	3)	3)	3)	
1200 1200 ¹⁾	0,85 lpm	0,84 lpm	0,70 st	0,70 st	0,70 st	0,70 st	0,21 st	3)	3)	3)	1,39 st

1) 57 mm Z-profil skall användas vid 1200 x 1200 mm modulstorlek.

2) När den fritt hängande C-kanten överstiger 600 mm eller vid belastning på skivan skall en L-profil användas i den fritt hängande C-kanten.

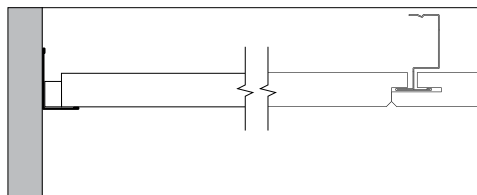
3) Förbrukning beroende på rummets storlek.

4) Används ej vid montage med direktfästen.

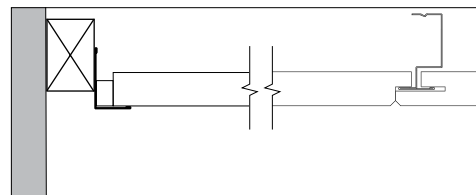
5) Används ej vid direktmontage med klämbleck.

System D

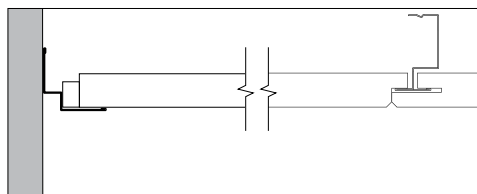
Nedan finns några alternativa vägglis detaljer. Ytterligare information och beskrivning finns i sektion 6.2 i Rockfon pärm.



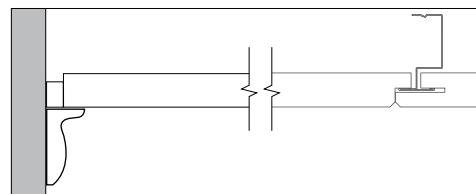
1. L-list



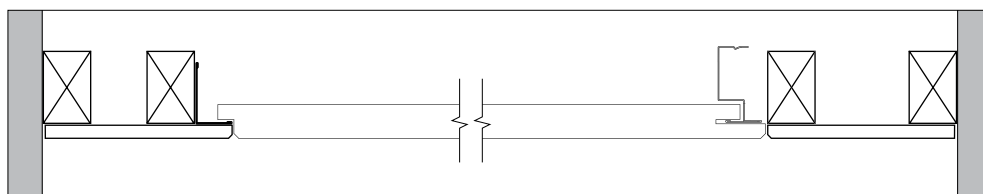
2. L-list på regel



3. Skugglist



4. Trälister



5. Fast gipsfris

System D

Väggavslutning

Skarv mellan undertak och vägg eller annan vertikal yta

Vägglisten fästes på avsedd nivå med lämpliga fästdon på c/c 450 mm. Säkerställ att skarvar mellan vägglister är täta samt att vägglisten är rak och sitter i våg. För bästa utseende skall så långa längder som möjligt användas. Minsta rekommenderade längd är 300 mm. Trälister får inte användas då det krävs tändskyddande beklädnad.

Avslutning mot böjd vägg

Den bästa metoden att avsluta mot böjd vägg är att använda en förböjd vägglist. Denna monteras enligt anvisningen ovan. Rockfon tillhandahåller specifikationer på böjda vägglister vid förfrågan.

Hörn

Vägglisten skall geras väl i alla hörnskarvar. Överlappande skarvar accepteras i innerhörn om inte annat föreskrivs.

Bärverk

Undertaket skall sättas ut symmetriskt om inte annat föreskrivs. Skivorna närmast väggen skall om möjligt vara bredare än 200 mm.

Montage med pendlar eller direktfästen (Montagehöjd \geq 100 mm)

Pendlarna/direktfästen fästes i bjälklaget med lämpliga fästdon och i bärprofilerna på c/c 1200 mm. Bärprofilerna monteras på c/c 1200 mm och justeras till avsedd nivå. Skarvarna mellan bärprofilerna skall fördelas över hela takytan. Pendlar placeras max 150 mm från brandutstansning samt max 450 mm från vägg.

Montage med fästbleck ger följande montagehöjder: GFV50: 100 mm, GFV80: 130 mm och GFV100: 150 mm. Extra pendlar kan behövas för att bära laster från infällda installationer.

1200 x 300 mm modul

Montera D-profil c/c 300 mm på bärprofilerna med hjälp av trådclips vid varje skarv.

1200 x 600 mm modul

Montera D-profil c/c 600 mm på bärprofilerna med hjälp av trådclips vid varje skarv.

1200 x 1200 mm modul

Montera 57 mm Z-profil c/c 1200 mm på bärprofilerna med hjälp av trådclips vid varje skarv. Montera 1195 mm lång L-profil i akustikskivornas fritt hängande C-kanter.

Vid montage av lutande undertak skall samtliga D-profiler fästas mekaniskt till bärprofilen med t.ex. ett vinkelbeslag.

Direktmontage med klämbleck (Montagehöjd 50 mm)

Montera D-profilerna på c/c efter skivornas modulstorlek med klämbleck på c/c 1200 mm direkt mot bjälklaget enligt fig. D3. Montera eventuellt L-profil i akustikskivornas fritt hängande C-kanter (se ovan). Använd Rockfon spikclips vid montage mot träreglar.

Akustikskivor

Montera skivorna enligt fig. D1. Vi rekommenderar att använda vita bomullshandskar. Rockfon akustikskivor är lätta att tillpassa med en vass kniv. Använd Rockfon kantfärg för målning av synliga skurna kanter.

Tillskär kantskivor, där det behövs, så att de överlappar vägglisten med 7 mm. Montera kantskivorna med väggfjäder på c/c 600 mm enligt fig. D2.

Undertak med brandklass

Detta montagesystem kan användas tillsammans med Rockfon akustikskivor för att erhålla ytskikt klass I och tändskyddande beklädnad. Dessa undertakslösningar är testade och godkända enligt NT Fire 003 och 004.

För ytterligare information om brandgodkännanden för akustikskivor, modulstorlekar och montagesystem kontakta Rockfon.

Tillbehör

Pendlar/direktfästen

De justerbara pendlarna fästes i hålen i bärprofilens kropp eller huvud. Samtliga pendlar skall monteras åt samma håll i bärprofilen.

Vid användning av direktfästen skall minst vartannat fäste säkras i bärprofilen med en plåtskruv i det utstansade hålet.

Infästning

Det finns många olika infästningsmöjligheter som tillhandahålls av specialister på området.

Det är viktigt att använda en metod som är avsedd för det aktuella materialet och som erhåller tillräcklig draghållfasthet vid montage.

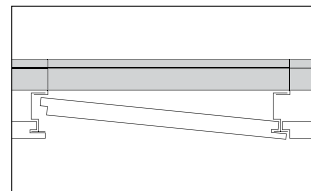


Fig. D1

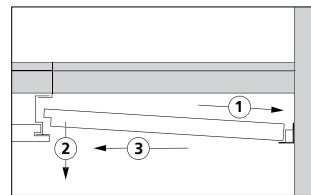


Fig. D2

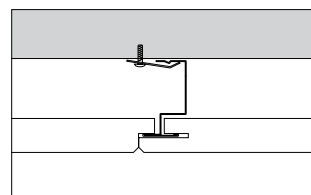


Fig. D3

ACTIVATE YOUR CEILING

Rockfon utvecklar intelligenta undertakslösningar som aktivt påverkar en rad viktiga funktioner i modern nybyggnation och renovering.

Rockfon produkter kännetecknas av design, estetik och enkelhet i installationsfasen. Undertakslösningarna bidrar aktivt till byggnadens brandsäkerhet och ger rätt akustisk miljö.

Detta placerar våra lösningar bland de bästa och mest tids- och kostnadseffektiva på marknaden.

Ett omfattande urval av undertakslösningar för alla användningsområden ger våra kunder möjlighet att aktivt öka byggnadens värde genom att skapa en optimal inomhusmiljö.

Därför säger Rockfon "ACTIVATE YOUR CEILING".

Föreskriftstext

Föreskriftstext - undertaksskivor

Akustikskivor av stenull, typ Rockfon _____ med kant _____ modulstorlek _____ x _____ mm och tjocklek _____ mm.

Undertaket skall uppfylla fordringar för ytskikt klass 1 och tändskyddande beklädnad. Akustikskivorna skall vara av stenull som tål upp till 100 % RF vid 40° C, ha ett α_w på _____ och en ljusreflektion på _____% med närmaste kulör _____ (vit, NCS S 0500-N*).

Akustikskivorna monteras i Rockfon System _____ med brandutstansning enligt leverantörens anvisning på _____mm montagehöjd med _____.

Avslutning mot vägg skall utföras med _____. Infällning av installationer skall utföras enligt Rockfon anvisningar.

**Ändra vid behov till korrekt färgkod.*

Föreskriftstext - montagesystem

Undertakets bärverk skall vara Rockfon System _____ monterat i modulstorlek _____ x _____ mm. Bärprofilerna monteras på c/c 1200* / 1500* / 1800* mm och pendlas ner från bjälklaget med justerbara pendlar* / direktfästen* på c/c 1200 mm till _____mm montagehöjd. Avslutning mot vägg skall utföras med _____.

Undertaket skall monteras enligt montageanvisning _____.

** Stryk det alternativ som inte är relevant.*

Rockfon

Box 115 05
550 11 Jönköping

Tel. 036-570 52 00
Fax. 036-570 52 81

www.rockfon.se